

东台市镇村建设工程规划设计要点

东村设第(20190013)号镇第(2019006)号

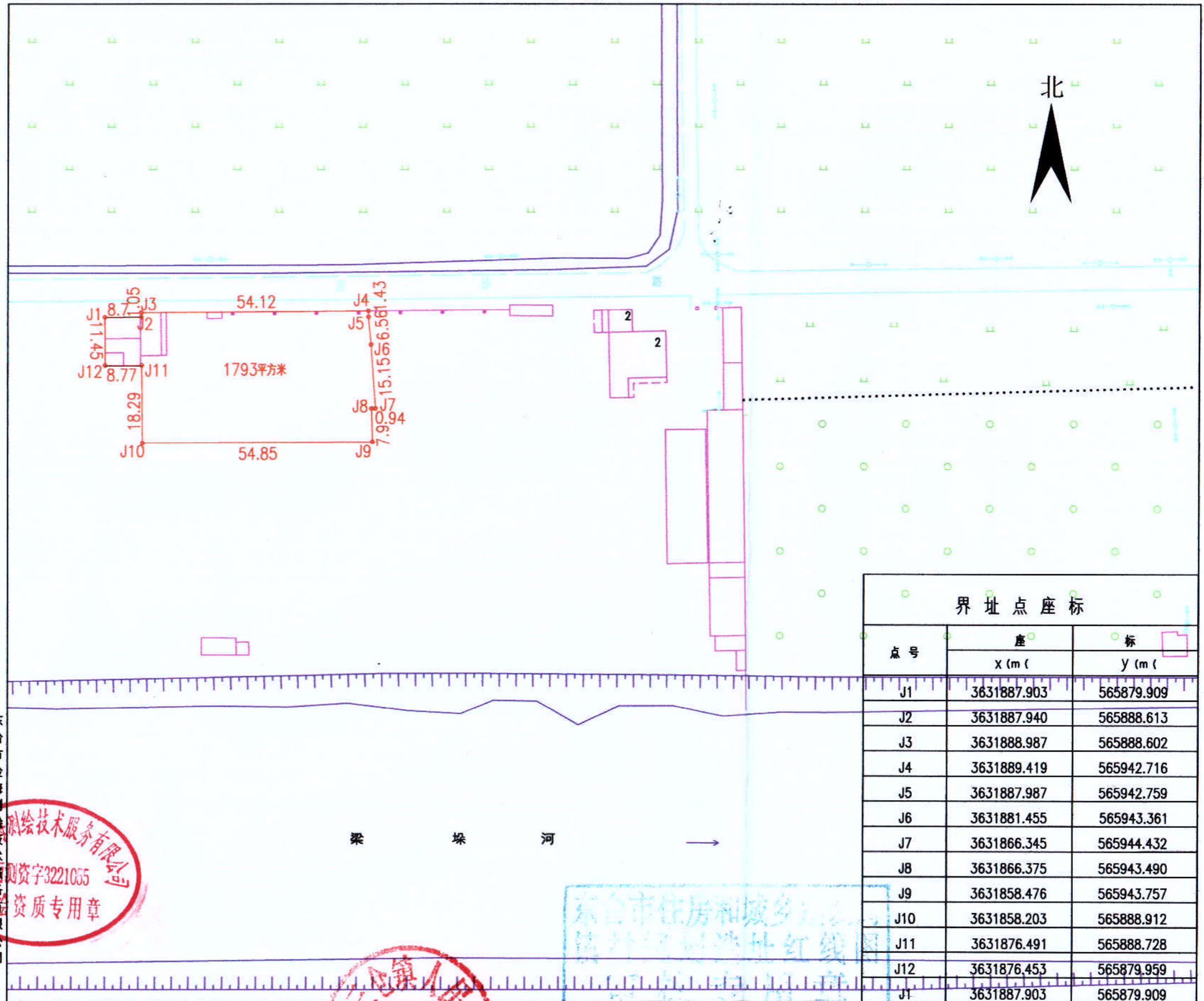


日期: 2019年1月19日

三 仓 镇

| 地块名称 | | 三仓镇沙灶村1793平方米地块 | | 序号 | 规划设计要点 | 申请内容 | 审核情况 | |
|------|-----------------|---|----------------------------|--|--------|---------|---|--------------------------------|
| 坐落位置 | | 三仓镇沙灶村六组 | | 6 | 建筑退让 | 退让道路红线 | 退北侧万沙路南路边线 ≥ 5 米 | |
| 序号 | 规划设计要点 | 申请内容 | 审核情况 | | | 退让用地边界 | 退用地边界西、北边侧 ≥ 1 米 | |
| 1 | 用地性质 | 工业用地 | 同左 农副食品加工业 (屠宰及肉类加工) | | | 退让河道控制线 | --- | |
| 2 | 项目类型 | 厂房 | 同左 | | | 其他 | 与地块外敏感区边界的最小距离须满足农副食品加工业卫生防护距离的第1部分屠宰及肉类加工业的规定要求, 建筑物及附属设施不得突出用地红线建造。 | |
| 3 | 用地范围 | 四至 | 具体四址详见红线图 | 同左 | 8 | 道 路 | 满足内部功能及消防要求 | |
| | | 用地面积 | 1793平方米 | 同左 | | | 9 | 市政公用设施 |
| | 容积率 | ≥ 0.7 (与东侧地块整体规划控制) | 同左 | 10 | | | 公共 设施 | 按照相关规范要求配置 |
| 4 | 建筑控制 | 建筑系数 | $\geq 45\%$ | 同左 | 11 | 景观 要求 | 外观须按标准化厂房设计, 并与周边建筑相协调 | |
| | | 绿地率 | $\leq 14\%$ | 同左 | | | 12 | 其 他 要 求 |
| | | 建筑限高 | ≤ 16 米 | 同左 | 13 | 主要报审材料 | | |
| | | 地坪标高 | 与周边一致 | 同左 | | | 总平面图 | 总平面图必须套用数字化地形图并注明尺寸、层数、停车位、标高等 |
| | | 出入口方位 | 向北设向万沙路 | 同左 | | | 建筑平、立、剖面图 | 有资质单位设计 |
| | | 停车 | 机动车 (面积或泊位) | 0.3车位/100平方米 | | | 同左 | 管线综合图 |
| | 非机动车 (面积或泊位) | | 0.6/职工 | 同左 | | | 效果图 | 报送立面效果图审查 |
| 5 | 建筑间距 | ①与周边建筑满足消防、抗震、安全、通风等要求并满足江苏省城市规划管理技术规定(2011版)要求②满足农副食品加工业卫生防护距离(GB18078.1-2012)及环境保护等相关技术规范要求 | | 备注: 1、建设工程同时须符合有关标准、规范和技术强制规定, 如与本要点有关要求相抵触时, 应及时与我局联系。2、未尽事宜参照《江苏省城市规划管理技术规定》(2011年版); 3、在取得规划设计要点一年内未签订土地出让合同, 且未申请延期或者申请延期未获批准的, 该规划设计要点失效; 4、工业用地行政办公、生活服务等附属用房用地占总用地面积 $\leq 7\%$ 。 | | | | |

用地红线图



东台市金海测绘技术有限公司



2019年01月数字化测图
1996年版图式
1980西安坐标系

同意报批



东台市住房和城乡建设局
2019年1月18日

1:1000

测量员:王海祥
制图员:曹卫兵
审核员:韩宗荣